



Memòria de Gestió 2017

de l'Ajuntament de Mataró

Document de Síntesi







ÍNDEX

<u>Context socioeconòmic</u>	4
<u>Demografia</u>	5
<u>Habitatge</u>	6
<u>Activitat i mercat de treball</u>	7
<u>Formació</u>	8
<u>Cohesió social</u>	9
<u>Mobilitat</u>	10
<u>Vectors ambientals</u>	11
<u>Síntesi memòria econòmico-financera</u>	12
<u>Síntesi memòria Recursos Humans</u>	14



Context socioeconòmic

El conjunt d'indicadors socioeconòmics de la ciutat apunten cap a una millora generalitzada dels diferents apartats (demografia, mercat laboral, habitatge, mobilitat, formació...), i tot sembla indicar que els moments més difícils de la crisi s'han superat. Malgrat aquesta millora, la situació actual encara resta lluny dels períodes previs a la crisi, i no cal perdre de vista els efectes d'eixamplament de les desigualtats que s'estan produint arran de les mesures que s'han adoptat per tal de revertir la crisi socioeconòmica.

A continuació es mostren alguns d'aquests indicadors més rellevants amb la seva evolució segons els diferent apartats d'informació.

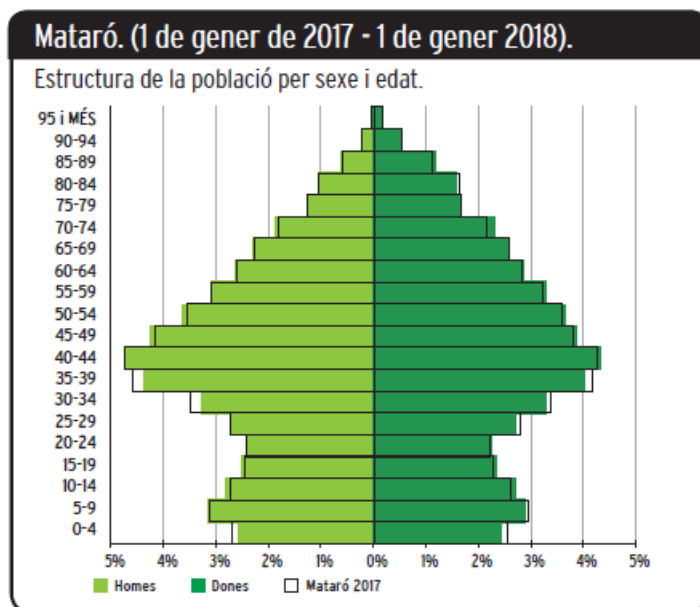


Demografia

En termes demogràfics, la ciutat i la comarca no han deixat de créixer a major o menor ritme des d'inicis del segle XXI, segons la conjuntura de cada moment. Les dades dels darrers cinc anys mostren una dinàmica de creixement que fa que la ciutat superi els 127.000 habitants i consolidi el seu lloc com a vuitena ciutat amb més habitants de Catalunya. Així, en els darrers deu anys, Mataró ha augmentat la seva població en 7.156 habitants.

Demografia	Valor recent	V. interanual	Var. 3 anys	Var. 4 anys	Període
Estimació de la Població total	127.014	0,68%	1,66%	2,0%	1 gener 2018
Mitjana edat	41,7	0,2 anys	1,78%	1,01 anys	1 gener 2018
Esperança de vida	83,34	0,28 anys	0,77%	0,92 anys	2013-2017
Proporció població nacionalitat estrangera	15,63%	0,3 p.p.	0,4 p.p.	-0,5 p.p.	1 gener 2018
Naixements (acumulat anual)	1.154	-5,1%	-11,98%	-14,3%	1 gener 2018

Pel que fa a la proporció de població de nacionalitat estrangera ha augmentat respecte l'any anterior, val a dir però que és un percentatge inferior al de fa quatre anys.



Tot i l'arribada de població estrangera durant els darrers anys, el procés d'envelliment ha continuat avançant. La mitjana d'edat se situa en els 41,7 anys. L'esperança de vida no ha deixat de créixer al llarg dels darrers anys. Actualment a Mataró se situa en els 83,3 anys.

Aquesta tendència no fa sinó refermar la creixent

necessitat de serveis adreçats a la població més envellida.

Així mateix, el nombre de naixements, des de l'any 2008 segueix un descens continuat i a l'any 2017 s'hi van comptabilitzar al padró municipal d'habitants 1.154 naixements. Aquest descens en la natalitat ve motivat en bona mesura per l'estructura d'edats de la població mataronina, sense oblidar també la baixa taxa de fecunditat que hi ha a Catalunya.

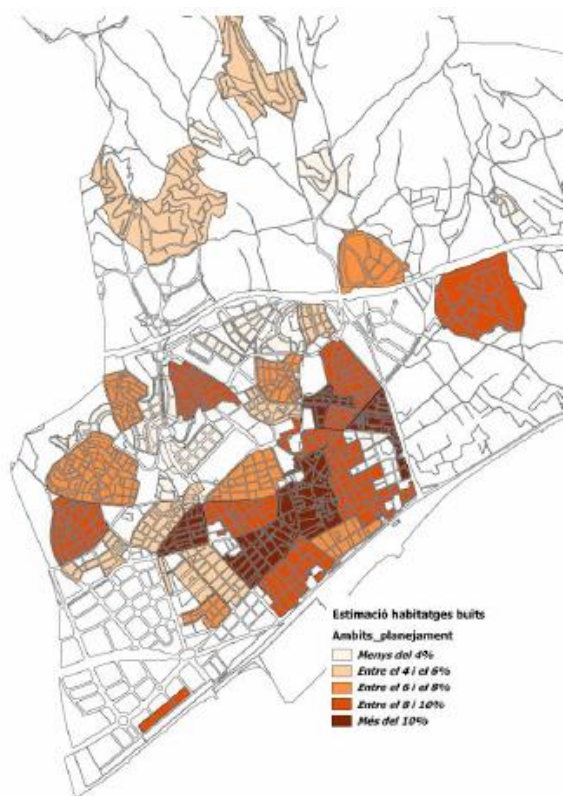


Habitatge

Tot i els increments dels darrers períodes, la construcció de nou habitatge continua en valors clarament inferiors als que hi havia abans de la crisi. El preu de l'habitatge també està pujant amb força, val a dir que igual que passa amb la construcció d'habitatge, les xifres que es maneguen continuen lluny dels que hi havia al 2006 o 2007, anys en els quals es van registrar valors mitjans de 4.000 euros/m².

Habitatge	Valor recent	V. interanual	Var. 3 anys	Var. 4 anys	Període
Habitatges iniciats (acumulat 12 mesos)	280	6,1%	226%	1067%	2n trim. 2018
Habit. plurifam. iniciats (acumulat 12 mesos)	237	0,4%	189%	977%	2n trim. 2018
Renda (euros) m ² /mes (lloguer)	9,0	1,7%	13,29%	15,6%	setembre-2018
Preu (euros) m ² construït (2a mà)	2.123	11,3%	23,49%	27,5%	setembre-2018

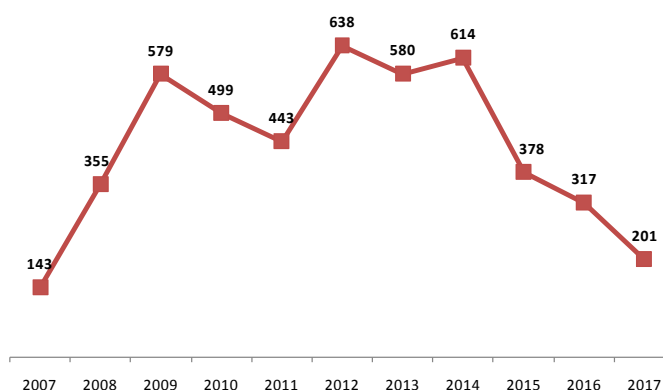
Mapa dels habitatges buits a Mataró



S'estima que a Mataró hi ha al voltant de 4.000 habitatges buits.

Per altra banda, el nombre de desnonaments s'ha reduït durant el 2017, i se n'han comptabilitzat 201 al partit judicial de Mataró, un 36,6% menys que els que hi va haver al 2016. El nombre d'execucions hipotecàries que hi van haver al 2017, és la segona xifra més baixa des del 2007. Tot i la millora en els darrers tres anys en el nombre d'execucions hipotecàries, aquest encara es troba per sobre de les que hi havia abans de la crisi.

Execucions hipotecàries ingressades al partit judicial de Mataró





Activitat i mercat de treball

Durant la primera meitat del 2018 els principals indicadors relacionats amb l'activitat econòmica i el mercat de treball continuen instal·lats en una senda de millora. La xifra de desocupats registrats se situa per sota dels 9.000, concretament al setembre de l'any 2018 hi havia 8.764 persones desocupades registrades a Mataró, un -7,7% menys que els que hi havia fa un any. Val a dir, però, que el ritme de descens de l'atur s'està frenant, i ja fa dotze mesos que el descens interanual està amb xifres d'un sol dígit. Pel que fa al nombre d'assalariats n'hi ha 32.346 al juny del 2018, xifra un +8,3% superior a la de fa un any, es tracta d'un ritme de creixement clarament millor que el registrat en el 2017. Aquest increment en les variacions interanuals també es veu en la contractació, amb un volum de 37.244 contractes entre octubre del 2017 i setembre de 2018, un +3% més que al mateix període 2016; val a dir, però, que la contractació temporal és el pal de paller sobre el qual se sustenta els volums de contractació actual, amb un pes que se situa al voltant del 85%, fet que incideix a augmentar la precarietat del mercat laboral local i la situació d'inseguretat social generalitzada.

Activitat i mercat laboral	Valor recent	V. interanual	Var. 3 anys	Var. 4 anys	Període
Assalariats	32.346	8,3%	15,1%	20,9%	juny-2018
Empreses	3.744	0,9%	6,5%	9,7%	juny-2018
Autònoms	7.833	1,6%	3,2%	6,1%	juny-2018
Contractes (acumulat anual)	37.244	3,0%	11,9%	18,6%	setembre-2018
Contractes indefinits (acumulat anual)	5.821	6,9%	33,3%	59,0%	setembre-2018
Atur registrat	8.764	-7,7%	-27,4%	-33,9%	setembre-2018
Atur molt llarga durada (>24 mesos)	2.696	-15,5%	-36,8%	-40,9%	setembre-2018
Dones desocupades registrades	5.007	-5,4%	-21,0%	-26,2%	setembre-2018
Atur població nacionalitat estrangera	1.902	-6,3%	-23,5%	-26,1%	setembre-2018
Persones aturades sense ocupació anterior	690	-8,6%	-20,0%	-21,1%	setembre-2018
Taxa d'atur registrat	14,06%	-1,5 p.p.	-6,4 p.p.	-8,6 p.p.	setembre-2018
Desocupats sense prestació ni subsidi	4.982	-9,8%	-27,6%	-30,5%	setembre-2018

Mataró és el municipi de Catalunya més gran de 50.000 habitants amb una taxa d'atur més elevada.

L'atur afecta especialment a gent gran i amb baix nivell formatiu.

L'atur de llarga i molt llarga durada continua sent un dels principals problemes del mercat laboral. Actualment un 32% dels aturats registrats a Mataró duu a l'atur més de dos anys.

Nivell i evolució comparat de l'atur registrat



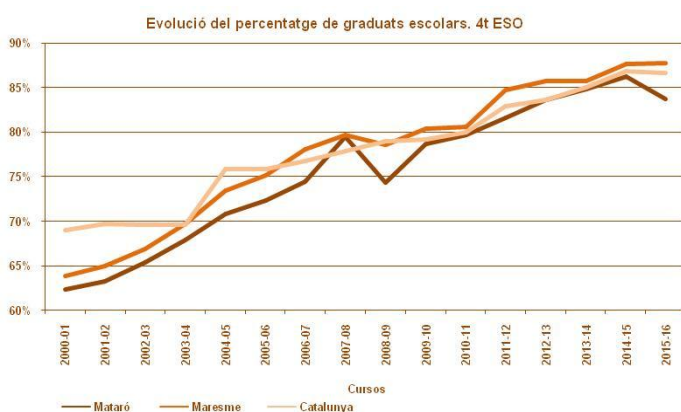


Formació

L'augment en el nombre de matriculats a les escoles universitàries continua a bon ritme (increment d'un +8,4% respecte el curs anterior), com a conseqüència, principalment, de la consolidació dels nous graus universitaris que s'han creat en els darrers anys. El nombre d'alumnes dels cicles formatius de grau superior cauen amb intensitat, un -11,9% respecte el curs anterior, mentre que en els de grau mitjà la matrícula creix un contingut +3%. Tot i la davallada en la natalitat, el nombre de matriculats en escoles bressol i llars d'infants ha augmentat en el darrer curs (+3,7%), però si es mira en una perspectiva temporal més ampla, es pot veure una davallada en les escoles bressol. Per altra banda, el percentatge d'alumnes que no superen l'ESO ha tendit a reduir-se en els darrers anys, i general presenta unes xifres similars a les que es registren al conjunt de Catalunya, si bé les darreres dades disponibles corresponents al curs 2015-2016, presenten un augment del percentatge d'alumnes que no aproven quart d'ESO a Mataró.

Ensenyament	Valor recent	V. interanual	Var. 3 anys	Var. 4 anys	Període
Matriculats en educació infantil (0-3 anys)	1.413	3,7%	-1,94%	-3,8%	Curs 2017-2018
Matriculats en educació infantil (3-6 anys)	4.098	-2,8%	-7,26%	-9,9%	Curs 2017-2018
Matriculats en educació primària (6-12 anys)	9.159	2,3%	6,33%	10,6%	Curs 2017-2018
Matriculats en ESO (12-16 anys)	5.721	5,3%	8,48%	8,0%	Curs 2017-2018
Matriculats en PFI	74	-43,5%	-57,95%	-55,7%	Curs 2017-2018
Matriculats en batxillerat (16-18 anys)	1.938	0,7%	4,64%	-0,2%	Curs 2017-2018
Matriculats en CFGM (16-18 anys)	1.489	3,0%	-0,87%	17,5%	Curs 2017-2018
Matriculats en CFGS	1.175	-11,9%	7,21%	13,7%	Curs 2017-2018
Matriculats a les escoles universitàries	3.159	8,4%	38,9%	38,9%	Curs 2016-2017
% No aproven 4t d'ESO	16,25%	2,53 p.p.	-0,10 p.p.	-2,16 p.p.	Curs 2015-2016

Evolució del % de graduats escolars



Tot i els nivells formatius comparativament baixos de la ciutat respecte a Catalunya, en els darrers anys el percentatge de fracàs escolar han millorat notablement convergint amb les dades del conjunt de Catalunya.



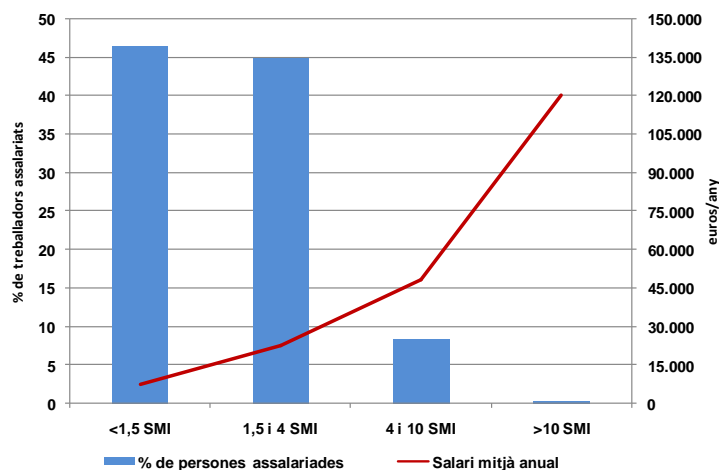
Cohesió social

Des de l'inici de la crisi econòmica, al 2008, les necessitats de serveis social dels mataronins ha anat augmentant any rere any. A partir del 2014 alguns indicador relacionats amb la cohesió social han frenat notablement el seu depauperament, o fins i tot han millorat. En aquest sentit els indicadors de persones usuàries de l'SBAS per cada 1.000 habitants ha augmentat només un +1,4%, la renda neta mitja anual de les llars creix un +3,6% al 2015, els beneficiaris de la RMI per cada 1.000 habitants s'ha reduït un -4,5%, i les execucions immobiliàries han minvat en un -36,9% al 2017; la millora d'aquests indicadors apunten cap a una evolució favorable en la cohesió social. D'altres indicadors continuen presentant evolucions desfavorables, com és el cas de l'augment del nombre d'usuaris de PIA, o l'augment dels delictes de violència de gènere, o el descens de l'índex de places en centres de dia.

Cohesió social	Valor recent	V. interanual	Var. 4 anys	Període
Índex de places en centres de dia	12,4%	-5,3%	-17,3%	2016
Índex escolarització infantil	66,8%	0,2%	5,2%	Curs 2016-2017
Usuaris de l'SBAS per cada 1.000 habitants	133	1,4%	-7,7%	2016
Beneficiaris del RMI per cada 1.000 habitants	19,2	-4,5%	20,8%	2016
Usuaris amb PIA aprovat per cada 1.000 habitants	14,4	3,7%	11,7%	2016
Renda neta mitja anual de les llars (€/llar)	28.315	3,6%		2015
Exec. hipotec. ingres. per cada 1.000 habitants	0,69	-36,9%	-65,9%	2017
Delic. ingres. violència gènere per cada 1.000 hab.	2,81	3,1%	42,8%	2017

La millora d'algun indicador, com per exemple la renda neta mitja de les llars, amaga el fet que amb la recuperació les desigualtats salarials s'han eixamplat, quelcom que possiblement tingui molt a veure amb el tipus d'ocupació que s'està generant, amb alta

Diferències salarials per trams. Mataró. 2016



temporalitat i baixes remuneracions. L'índex de gini, que mesura la major o menor equitat en la suma total dels salaris, se situa l'any 2016 en un 0,40 per a Mataró; un valor molt pròxim al que registra la ciutat de Barcelona, l'any 2015, 0,41 i, possiblement, com en aquella ciutat descrivint una trajectòria ascendent de major desigualtat social i territorial.



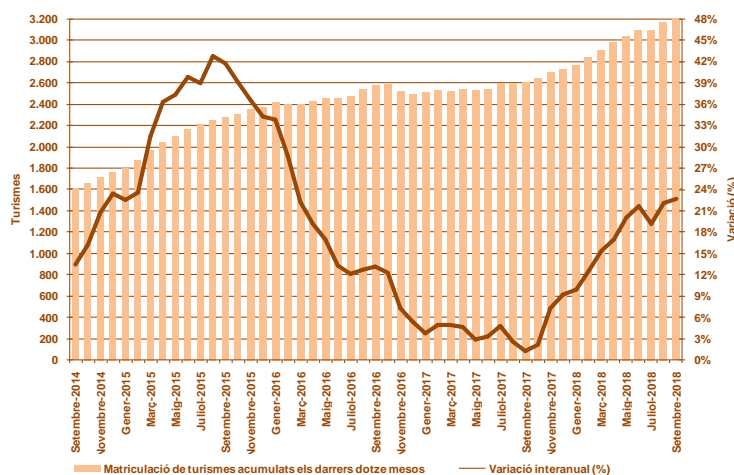
Mobilitat

L'exorbitant creixement de l'atur a Mataró arran de la crisi econòmica, es va veure reflectit en una davallada de la mobilitat de les persones. L'augment de l'atur va limitar els desplaçaments dels mataronins i mataronines per anar treballar, però també els desplaçament per motius d'oci, ja que les famílies havien d'estalviar per dedicar els seus recursos a cobrir necessitats més importants. Les darreres dades disponibles relacionades amb la mobilitat mostren en general valors a l'alça, com és el cas del nombre de turismes i de vehicles censats a Mataró. També creix el nombre de viatgers de l'autobús urbà i de l'interurbà. El pas de vehicles per l'autopista que connecta Mataró amb Barcelona (C-32) presenta un lleuger increment en el darrer any; per contra les últimes dades de disponibles de l'autovia Mataró-Granollers (C-60), de l'any 2016, mostren una reculada d'un -5,7% en el pas de vehicles per aquesta via. Per tant, la millora de les xifres de l'atur ve acompanyat per un augment de la mobilitat de les persones, ja sigui per desplaçar-se per treballar o per oci.

Mobilitat	Valor recent	V. interanual	Var. 3 anys	Var. 4 anys	Període
Turismes censats	52.791	2,2%	7,58%	9,5%	Agost-2018
Camions censats	4.977	-0,9%	-0,88%	-1,7%	Agost-2018
Total vehicles censats	81.535	1,9%	6,40%	7,9%	Agost-2018
Autobús urbà (acumulat anual viatgers)	5.178.525	5,0%	17,40%	21,5%	Agost-2018
Autobús interurbà (acumulat anual viatgers)	2.426.087	3,0%	15,75%	19,3%	Setembre-2018
IMD Autopista C-32 (mitjana darrers 12 mesos)	52.581	0,6%	9,16%	13,9%	Agost-2018
IMD Autovia C-60	48.523	-5,7%	2,64%	4,2%	2016

El creixement del parc de turismes a Mataró, es fruit – bàsicament– de l'augment en la matriculació de turismes a la ciutat. Aquest augment va començar a l'inici de l'any 2014, estabilitzant-se el nombre de matriculacions durant 2016 i 2017. Al 2018 la matriculació de turismes ha tornat a repuntar a Mataró, seguint

Evolució de la matriculació de turismes



l'estela del que ha passat a Catalunya, fruit de les fortes promocions que han fet els fabricants de vehicles per reduir el seu estoc abans de l'entrada en vigor –l'1 de setembre de 2018– de la normativa europea de mesurament d'emissions.



Vectors ambientals

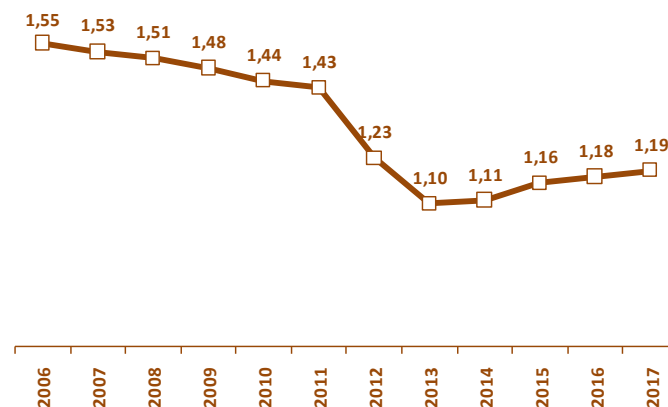
La crisi econòmica ha estat probablement un dels factors que expliquen la millora que han tingut bona part dels indicadors ambientals al llarg dels darrers anys, gràcies a l'estalvi i l'eficiència per part de les famílies mataronines en el consum d'aigua i d'energia, i també en la millora de la qualitat de l'aire (mesurat a través de l'Índex Català de Qualitat de l'Aire, índex que presenta valors que van de -100 quan la qualitat de l'aire és pitjor, i 100 quan és millor).

En el moment de recuperació econòmica, els indicadors ambientals empitjoren la seva evolució, com és el cas del consum energètic domèstic que creix un +2%, o la producció diària d'escombreries que augmenta un +1,5%, o el percentatge de residus recollits selectivament que cau un -0,9%.

Vectors ambientals	Valor recent	V. interanual	Var. 4 anys	Període
Consum d'aigua d'ús domèstic (l/hab/dia)	102	-0,8%	0,6%	Març-2017
Consum energètic (gas canalitzat i electricitat) d'ús domèstic (kWh/hab/dia)	7,63	2,0%	-8,1%	2016
Producció de residus sòlids urbans (kg/hab/dia)	1,19	1,5%	8,5%	Des-2017
Residus recollits selectivament (%)	32,3%	-0,9%	8,4%	Des-2017
Utilització de l'autobús urbà (viatgers/dia)	13.793	8,3%	18,6%	Des-2017
Valor mitjà de l'Índex Català de Qualitat de l'Aire	54	3,8%	-1,8%	2016

Més enllà de la recollida selectiva o el reciclatge, però, la millor política ambiental pot consistir en l'estalvi i la generació de pocs residus. Actualment, cada habitant de Mataró genera diàriament 1,2 kg de residus.

Producció de residus sòlids urbans (kg/hab./dia)





Síntesi memòria econòmico-financera

El context de recuperació econòmica es trasllada també als comptes municipals.

El balanç de l'exercici 2017, des de l'aspecte econòmico-financer, ha estat molt positiu per a l'Ajuntament. Totes les ràtios mostren valors positius i el que és més important, una evolució i tendència futures de millora. Les ràtios de solvència i també les de compliment dels objectius d'estabilitat pressupostària i sostenibilitat financera són positives i amb valors més favorables als de l'any anterior.

La recuperació en les dades econòmiques de la ciutat i en especial en l'activitat constructora, s'han plasmat en un increment dels ingressos municipals que han permès un augment en l'actuació municipal. S'han assolit els objectius de mantenir tots els serveis que es presten afegint-hi novetats i millores. És ensenyament el principal destí de la despesa municipal seguit del deute públic i protecció i promoció social. Mentre ensenyament i protecció i promoció social, en especial els serveis d'atenció domiciliària, són els destins de la despesa amb major augment, la despesa en deute públic ha disminuït respecte al 2016.

Aspecte a ressaltar és la recuperació de la capacitat d'inversió del pressupost 2017 per la possibilitat d'accedir a finançament extern mitjançant el crèdit bancari, per l'augment de l'estalvi propi i per últim pels ajuts compromesos per part d'altres administracions. Aquesta capacitat s'ha traduït en l'execució de projectes d'inversió de millora de l'espai públic i dels equipaments municipals amb una especial atenció a les polítiques d'habitatge.

Els valors de les ràtios econòmiques i financeres més importants es mostren en el següent quadre:

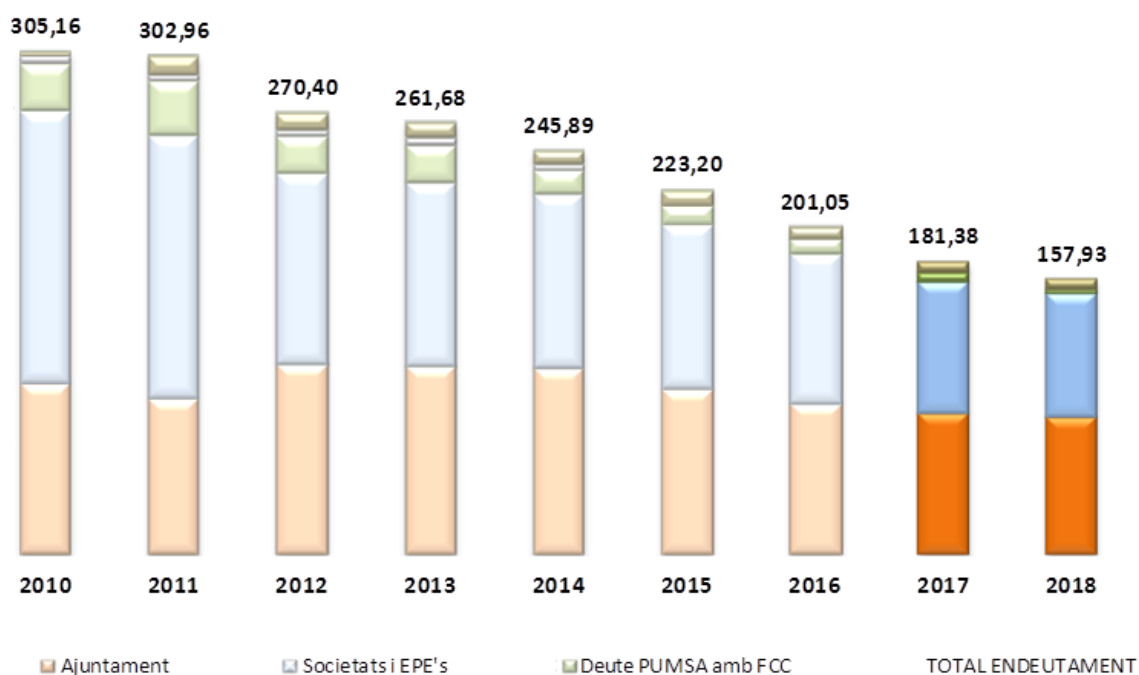


	2016	2017
Resultat Pressupostari	7.598.249,62 €	9.757.609,90 €
Romanent Tresoreria a 31/12	2.761.433,90 €	8.212.467,96 €
Estalvi net	11.884.466,97 €	12.203.768,24 €

La dada més important és la del romanent de tresoreria de 31 de desembre de 2017 que constitueix el superàvit acumulat a aquesta data. L'import és de 8M.€, un xifra clarament positiva i que ha permès finançar projectes endegats al 2017 que es preveuen finalitzar durant el 2018. A més, aquesta xifra mostra la total recuperació de les arques municipals després del sotrac que van patir amb la crisi econòmica quan el romanent de tresoreria en l'any 2011 va presentar un valor negatiu d'-11,6M.€

Una altra dada a destacar és l'evolució de l'endeutament extern de l'Ajuntament i del grup de tots els ens d'ell dependents. L'endeutament del grup va arribar a la xifra màxima de 305M.€ a l'any 2010. En el tancament de l'exercici 2017, l'endeutament s'ha reduït a 181M.€ i amb una previsió per als propers exercicis de seguir disminuint.

En el següent gràfic es mostra l'evolució de l'endeutament del grup des del màxim assolit al 2010 fins a les previsions per al 2018.



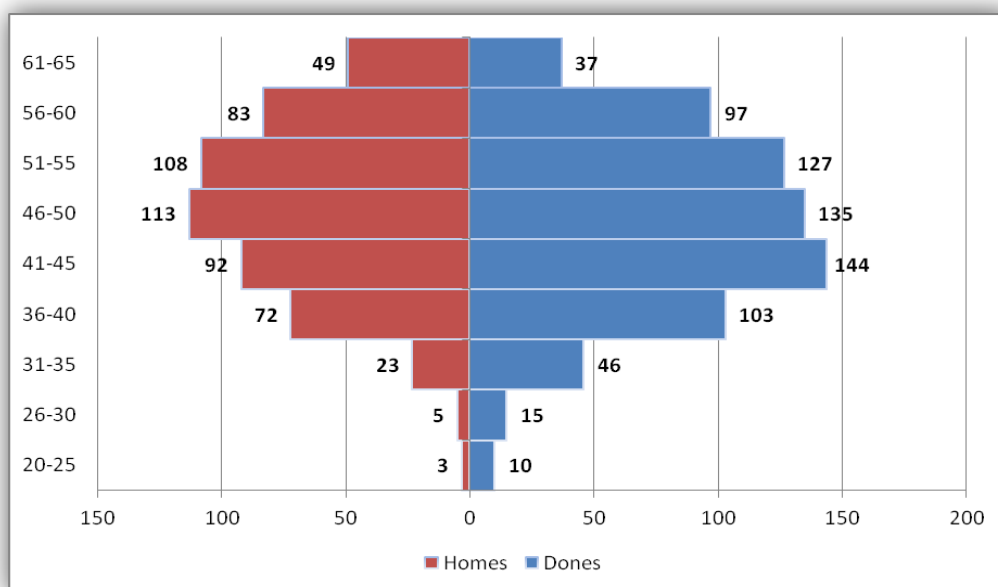


Síntesi memòria Recursos Humans

Distribució de la plantilla

El nombre de persones treballadores a l'Ajuntament de Mataró a tancament de l'any 2017 és de 1.322, incloent el personal fora de plantilla i contractat mitjançant programes d'ocupació. Si exclouem el personal de plans d'ocupació la plantilla és de 1.181 persones.

Edat i sexe

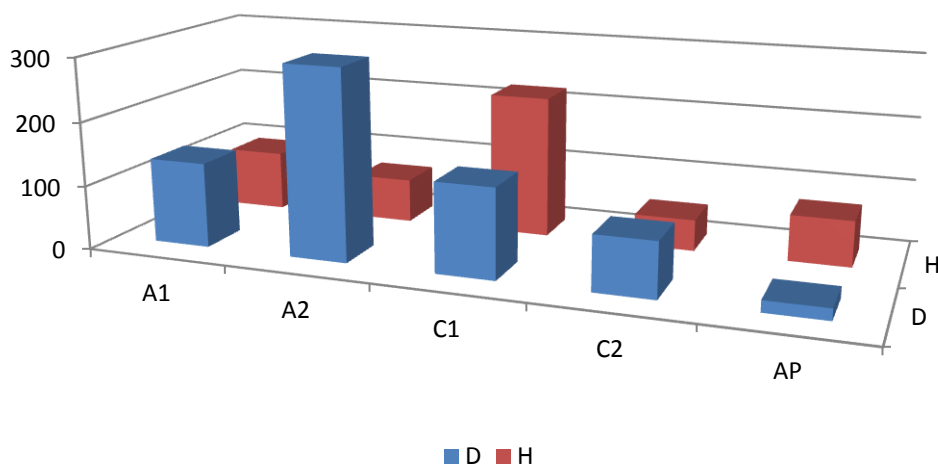




Grau de tecnificació per sexe

Grup	D	H	Total
A1	133	94	227
A2	298	69	367
C1	140	222	362
C2	86	49	135
AP	18	72	90
			1181

Grau de tecnificació per sexe



⌚ Temporalitat i Oferta d'Ocupació Pública

La temporalitat de la plantilla és del 38% de la plantilla, és a dir, 448 persones no tenen una relació laboral de caràcter indefinit.

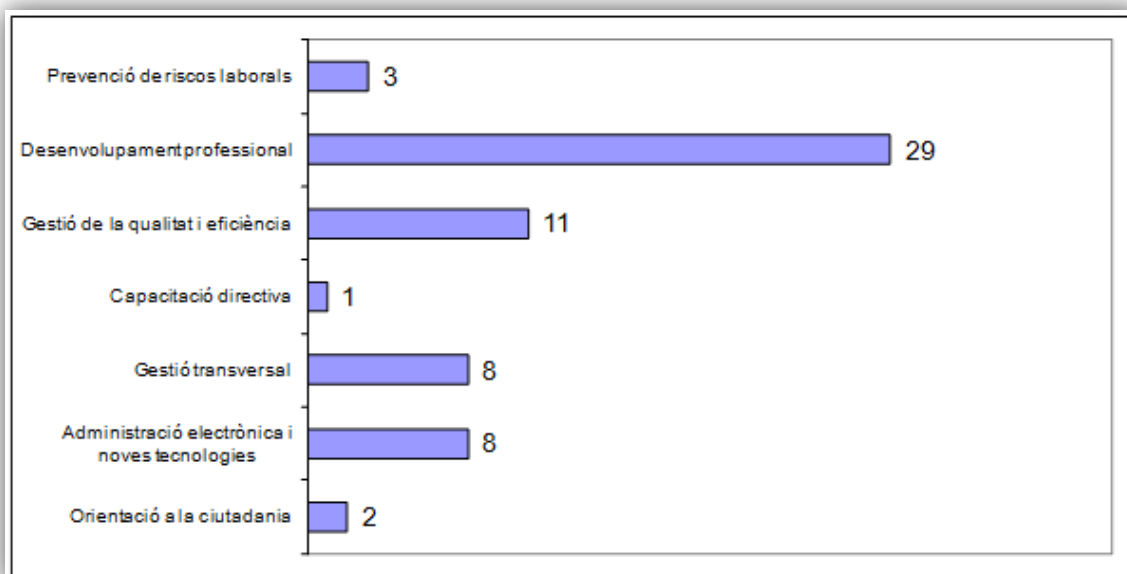
Si ens referim a l'índex de temporalitat del personal de la plantilla estructural és del 27%. Aquest alt percentatge de temporalitat és producte de l'acumulació d'exercicis en que les successives Lleis de Pressupostos han limitat la capacitat de les administracions públiques de fer ofertes d'ocupació públiques. L'any 2017, arran de l'aprovació de la LPGE i de les mesures d'estabilització de l'ocupació que conté, ens ha permès posar en marxa una Oferta d'Ocupació Pública molt extensa i variada, que vindrà a sumar-se a les ofertes d'ocupació d'exercicis pressupostaris anteriors, encara vigents i pendents d'executar i les posteriors.



En aquest sentit, l'Oferta d'Ocupació Pública de 2017 per a la cobertura de les places que figuren vacants a la plantilla de personal funcionari i laboral, ha estat constituïda per 99 places (56 de la plantilla de personal funcionari i 43 de laborals).

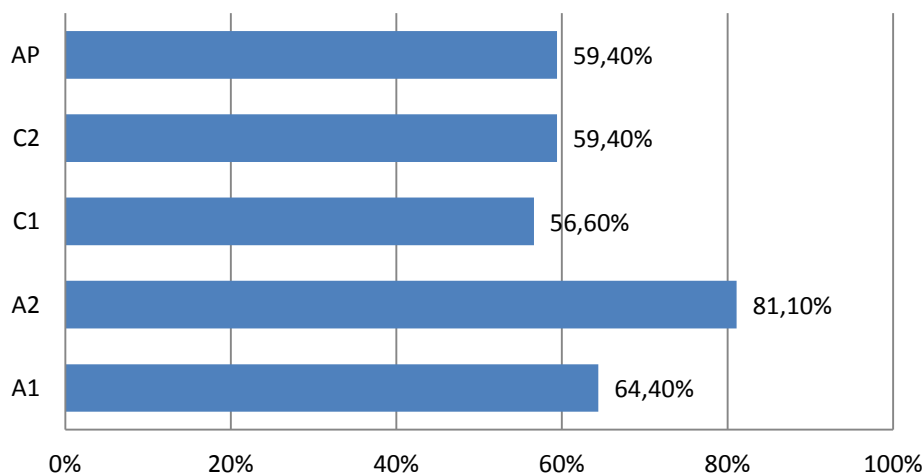
Formació

Quant a la formació, la programació formativa, estructurada al voltant de 7 línies d'actuació, s'ha distribuït de la següent manera:



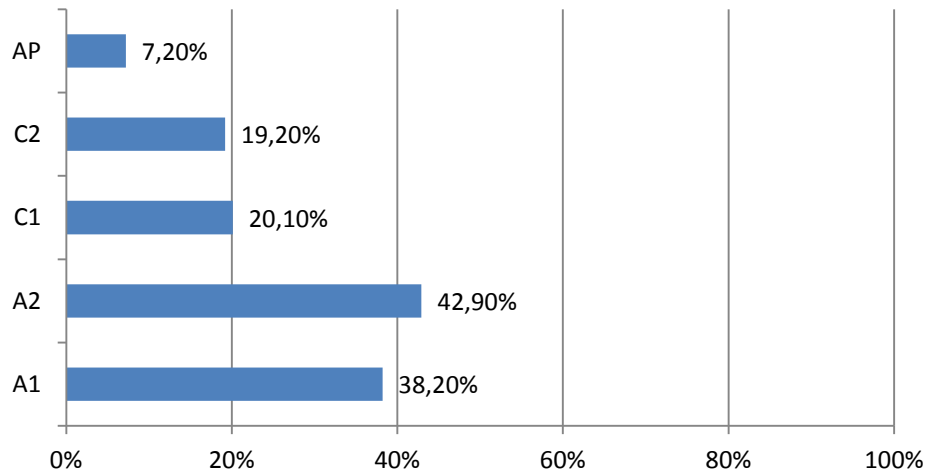
L'any 2017 el total d'accions formatives programades ha estat de 62 que s'han portat a terme 94 edicions, distribuïdes en les següents categories de titulació:

% persones formació programada per grup





% persones formació no programada per grup



Accediu a la Memòria de l'Ajuntament per àrees i serveis fent clic [aquí](#)